



ESTADO DE SERGIPE
PODER EXECUTIVO
MUNICÍPIO DE ITAPORANGA D'AJUDA

II RELATÓRIO DAS AÇÕES INTEGRADAS REALIZADAS CONTRA O COVID-19 NO MUNICÍPIO DE ITAPORANGA D'AJUDA/SE



**ESTADO DE SERGIPE
PODER EXECUTIVO
MUNICÍPIO DE ITAPORANGA D'AJUDA**

1. Introdução

O presente relatório tem por objetivo demonstrar de forma consolidada todas as ações desenvolvidas no Município de Itaporanga D'Ajuda, para o combate da denominada pandemia, relacionada ao novo coronavírus COVID-19.

O Município de Itaporanga D'Ajuda/SE possui uma população usuária dos serviços em saúde de 34.356 (trinta e quatro mil, trezentos e cinquenta e seis) habitantes; sendo que a maioria da população atendida no serviço público de saúde é de baixa renda, principalmente aqueles que pertencem aos grupos prioritários de doenças crônicas como hipertensão arterial sistêmica, diabetes mellitus, cardiopatias, asma, bem como saúde mental.

Diante da realidade vivenciada no Município, pode-se resumir o atendimento relacionados à demanda das urgências e emergências, da seguinte forma:

- ✓ Dos 34.356 (trinta e quatro mil, trezentos e cinquenta e seis) habitantes da população usuária dos serviços em saúde, são realizados por mês 8.426 atendimentos na unidade de Plantão 24 h Dr. Ivan Paixão, sendo considerados 5.835 casos como sendo de baixa complexidade num hospital com atendimentos de média e alta complexidade; sendo que a sala de estabilização e a área azul foram os setores mais frequentados durante os finais de semana;
- ✓ Cerca de 660 pacientes foram diagnosticados com algum tipo de trauma e recorreram por atendimento na sala de sutura, sala de estabilização e sala de curativos. Desse total, 57 ficaram internados em observação para novas avaliação médica.
- ✓ Na área pediátrica do serviço ofertado de urgência e emergência estão registrados uma média de 477 pacientes infantis por semana e desse total 21 permaneceram em observação. Na sala de atendimento de inalação/nebulização registra-se o número de 1.055 atendimentos mensais; com a realização de curativos grau 1 e 2 são registrados 124 procedimentos; 29 drenagens de abscessos.



**ESTADO DE SERGIPE
PODER EXECUTIVO
MUNICÍPIO DE ITAPORANGA D'AJUDA**

A transmissão do coronavírus no Brasil já foi considerada comunitária, conforme Portaria do Ministério da Saúde n. 454/2020, com possibilidade de aumento e agravamento de casos. O enfrentamento de uma epidemia requer a contratação de materiais e insumos de prevenção de contágio, transmissão e manejo clínico dos casos diagnosticados.

O chefe do Poder Executivo Estadual, governador Belivaldo Chagas, através do Decreto nº 40.560 de 16 de março de 2020, decretou situação de emergência na saúde pública do Estado de Sergipe, em razão da disseminação do vírus COVID-19 (novo coronavírus) e regulamentou as medidas para enfrentamento da crise de saúde pública de importância internacional, nos termos da Lei (Federal) nº 13.979, de 06 de fevereiro de 2020.

Dessa forma, o Município de Itaporanga D'Ajuda editou e publicou o Decreto Municipal nº 7.590/2020 o qual declara situação de emergência em saúde pública no Município de Itaporanga D'Ajuda/SE, em razão de surto de doença respiratória – 1.5.1.1.0 – coronavírus e dispõe sobre as medidas para seu enfrentamento, previstas na Lei Federal nº 13.979, de 06 de fevereiro de 2020.

A transmissão do coronavírus no Brasil já foi considerada comunitária, conforme Portaria do Ministério da Saúde n. 454/2020, com possibilidade de aumento e agravamento de casos. O enfrentamento de uma epidemia requer a contratação de materiais e insumos de prevenção de contágio, transmissão e manejo clínico dos casos diagnosticados.

Neste cenário, a Assembleia Legislativa do Estado de Sergipe reconheceu, para os fins do disposto no art. 65 da Lei de Responsabilidade Fiscal, Lei Complementar nº 101/2000 de 04 de maio de 2000, o estado de calamidade pública no âmbito do Município de Itaporanga D'Ajuda.

Por fim, pode-se verificar abaixo as ações empreendidas para o combate à referida pandemia, de acordo com a realidade do Município de Itaporanga D'Ajuda, do período de 14/05/2020 a 21/05/2020, com a previsão das ações até 23/05/2020.



**ESTADO DE SERGIPE
PODER EXECUTIVO
MUNICÍPIO DE ITAPORANGA D'AJUDA**

No dia 14 de maio de 2020

Comissão de Mobilização contra o Coronavírus dá continuidade as ações em comunidades da Zona Rural



Nessa quinta-feira, 14, foi a vez dos povoados Gravatá e Colônia Sapé receberem as ações da Comissão de Mobilização contra o Coronavírus, junto a Defesa Civil Municipal, Vigilância Sanitária, agentes comunitários de saúde e Secretaria Municipal de Assistência Social e Trabalho, com o apoio da Polícia Militar. Nas ações nos povoados, as equipes visitam o comércio local orientando

sobre as medidas de precauções obrigatórias, ouvem as demandas da população, realizam distribuição de máscaras, aferem a temperatura corporal e, havendo a necessidade por meio de denúncias, interditam espaços públicos que estejam descumprindo aos decretos e portarias estaduais e municipais. Na comunidade foi possível identificar vários comércios cumprindo todas as recomendações e orientando os moradores da região. Algumas quadras e campos de futebol foram interditados pela Defesa Civil e Polícia Militar. O intuito das ações é fortalecer as orientações de ficar em casa, manter distanciamento social e cumprir a obrigação do uso de máscara, tendo em vista que o vírus já circula nas comunidades rurais.





**ESTADO DE SERGIPE
PODER EXECUTIVO
MUNICÍPIO DE ITAPORANGA D'AJUDA**

Boletim Epidemiológico de 14 de maio de 2020



No boletim dessa quinta-feira, 14, a Secretaria Municipal de Saúde informa que mais dois pacientes receberam alta médica, trata-se de dois homens de 39 e 55 anos. Os demais casos confirmados estão sendo monitorados por profissionais de Saúde e foram orientados a cumprir isolamento domiciliar, bem como as pessoas que convivem com eles no mesmo ambiente.

Dos 284 casos monitorados 204 pessoas foram liberadas, visto que passaram 14 dias de monitoramento sem apresentar sintomas da Covid-19.

Dos onze casos positivados, um foi registrado óbito em 22 de abril, seis pacientes receberam alta médica, outros quatro casos estão notificados com orientações de

isolamento domiciliar. Outros 20 casos foram negativados e descartados.

Ressaltamos que é obrigatório o cumprimento do isolamento domiciliar em casos confirmados através de exames, conforme Portaria publicada em 17 de março de 2020 que, baseada na Lei 13.979, prevê detenção de um mês a um ano, além de multa para quem descumprir às medidas sanitárias preventivas.

Na oportunidade, a Secretaria aproveita para fortalecer a estratégia de conscientização sobre as medidas preventivas da Covid-19, recomendando a todos o USO DE MÁSCARA nos espaços públicos ou privados, visto que é um equipamento de proteção individual com maior efetividade no momento para a prevenção da Covid-19. Além disso, recomenda as pessoas que continuem cumprindo a recomendação de ficar em casa e evitar aglomerações.

Dia 15 de maio de 2020

Secretaria de Saúde confere normas sanitárias implantadas na Pepsico de Itaporanga



A Secretaria Municipal de Saúde, através da Vigilância Sanitária, realizou visita técnica à fábrica da Pepsico em Itaporanga d'Ajuda, com o intuito de conferir in loco as ações de prevenção ao Coronavírus. No local a coordenadora de Vigilância Sanitária, Vanessa Amazonas, acompanhou as normas sanitárias, ainda mais rígidas, que foram implementadas pela empresa pelo momento pandêmico.



**ESTADO DE SERGIPE
PODER EXECUTIVO
MUNICÍPIO DE ITAPORANGA D'AJUDA**

“Conferimos que a empresa está tomando todas as medidas necessárias para proteger seus funcionários de possível contaminação, a exemplo de triagem na entrada do ambiente, como aferição de temperatura, sanitização de sapatos, comunicação de possíveis sintomas, e em alguns casos, o profissional é dispensado e retorna para casa para ficar de quarentena”, disse a coordenadora.

Outras medidas conferidas pela vigilância é a utilização de barreiras com policarbonato nas mesas do refeitório e em alguns locais da área de produção, o objetivo é que em ambientes nos quais não seja possível o distanciamento de dois metros - mesmo com a utilização de máscara - a barreira impeça a passagem de gotículas, principal forma de contágio. Além disso, o uso de máscara, a higienização das mãos e sanitização de sapatos e botas são obrigatórios para entrar ao ambiente. Os transportes de colaboradores também receberam alterações, tendo assentos intercalados, mantendo o distanciamento social.

Durante a visita a coordenadora de Vigilância Sanitária, Vanessa Amazonas, foi acompanhada pelo gerente de fábrica em Itaporanga, Marcelo Matos e pelo engenheiro de Saúde, Segurança e Meio Ambiente, Neidson Goes.





**ESTADO DE SERGIPE
PODER EXECUTIVO
MUNICÍPIO DE ITAPORANGA D'AJUDA**

Boletim epidemiológico

No boletim dessa sexta-feira, 15, a Secretaria Municipal de Saúde informa mais três (03) casos positivos para o Coronavírus em Itaporanga, com isso o município chega a 14 (quatorze) casos confirmados. Trata-se de dois homens, um de 36 anos, morador da Zona Urbana, e um de 30 anos, morador da Zona Rural; e uma mulher de 25 anos, profissional de saúde, moradora da Zona Urbana. Os pacientes já estão sendo monitorados por profissionais da Secretaria Municipal de Saúde e foram orientados a cumprir isolamento domiciliar, bem como as pessoas que convivem com eles no mesmo ambiente.



Dos 287 casos monitorados 206 pessoas foram liberadas, visto que passaram 14 dias de monitoramento sem apresentar sintomas da Covid-19.

Dos quatorze casos positivados, um foi registrado óbito em 22 de abril, seis pacientes receberam alta médica, outros sete casos estão notificados com orientações de isolamento domiciliar. Outros 20 casos foram negativados e descartados. Ressaltamos que é obrigatório o cumprimento do isolamento domiciliar em casos confirmados através de exames, conforme Portaria publicada em 17 de março de 2019 que, baseada na Lei 13.979, prevê detenção de um mês a um ano, além de multa para quem descumprir às medidas sanitárias preventivas.

Na oportunidade, a Secretaria aproveita para fortalecer a estratégia de conscientização sobre as medidas preventivas da Covid-19, recomendando a todos o USO DE MÁSCARA nos espaços públicos ou privados, visto que é um equipamento de proteção individual com maior efetividade no momento para a prevenção da Covid-19. Além disso, recomenda as pessoas que continuem cumprindo a recomendação de ficar em casa e evitar aglomerações.



**ESTADO DE SERGIPE
PODER EXECUTIVO
MUNICÍPIO DE ITAPORANGA D'AJUDA**

Dia 16 de maio de 2020

Prefeitura realiza Barreira Sanitária em principais vias de acesso ao município



Na manhã deste sábado, 16, a Prefeitura de Itaporanga, através da Secretaria Municipal de Saúde, Comitê Municipal de Gerenciamento de crise da Covid-19, Defesa Civil Municipal, Vigilância Sanitária, Agentes Comunitários de Saúde, além das demais secretarias da Administração Municipal como Assistência Social, Obras e Serviços Urbanos, Cultura e Turismo, Meio Ambiente, entre outras, com o apoio da Polícia Militar, realizaram Barreiras Sanitárias nas principais vias de acesso à cidade de Itaporanga d'Ajuda, entre elas na

Avenida Lourival Baptista e Rodovia Arnaldo Rollemberg Garcez.

Entre as ações nas barreiras montadas, as equipes realizaram sanitização dos veículos, aferição de temperatura de motoristas e ocupantes dos veículos, distribuição de máscaras, higienização das mãos com álcool 70%, monitoramento de origem, motivo de entrada na cidade e presença de sintomas de gripe, orientações sobre precauções contra o coronavírus e encaminhamentos de pessoas sintomáticas para a clínica de referência em síndromes gripais.

Durante o ato foram monitorados 832 veículos que entraram na cidade, entre às 7h e 10h da manhã. “Observamos cinco (05) automóveis portando pessoas com sintomas de gripe, inclusive com temperaturas acima de 37,8 °C, sendo estas encaminhadas a Clínica de Referência em Síndrome Gripal, na Clínica de Saúde da Família Humberto Mandarin. Entre os mais de 800 veículos, 251 motoristas visitantes relataram origem de municípios vizinhos, sendo citados Aracaju, Estância, São Cristóvão, Nossa Senhora do Socorro, Lagarto entre outros. Outros 45 motoristas visitantes relataram trânsito interestadual, tal como Bahia, Pernambuco e Alagoas, justificando trânsito por visita e como procura de serviços essenciais”, explica a coordenadora do Comitê Municipal de Gerenciamento de crise da Covid-19, Dra. Aline Ribeiro.

A coordenadora do Comitê de Mobilização salienta que “as vezes focamos a atenção nos casos positivos da cidade e povoados e esquecemos que a infecção é comunitária, qualquer um independente de sintomas pode está transmitindo o vírus e precisamos nos atentar que Itaporanga está recebendo muitas pessoas de outros municípios e estados, o que nos preocupa e faz fortalecer ainda mais as orientações sobre precauções individuais e coletivas. Vamos insistir no uso de máscara, na higienização das mãos e no distanciamento, evitando aglomerações”, disse.



**ESTADO DE SERGIPE
PODER EXECUTIVO
MUNICÍPIO DE ITAPORANGA D'AJUDA**

Participaram do ato o secretário de Meio Ambiente, Augusto Garção, o secretário de Cultura e Turismo, Palmiro Fontes, o assessor de comunicação, Júnior Fontes, além dos colaboradores das demais Secretarias e a Polícia Militar que vem apoiando as ações da Prefeitura durante toda a semana, e recebem os agradecimentos de toda Administração em nome do 3º sargento Valfrido e do 2º Tenente Marcos Antônio Alves Figueiredo.



Dia 16 de maio de 2020

Prefeitura realiza Controle Sanitário em Feira Livre do município

Na manhã deste sábado, 16, o Comitê Municipal de Gerenciamento de Crise do COVID-19, através da Comissão de Mobilização contra o Coronavírus realizou ação de controle sanitário nas principais entradas do mercado de abastecimento municipal – Feira Livre, ofertando máscaras reutilizáveis, disponibilização de lavabos com água e sabonete líquido além de álcool 70% para higienização das mãos, assim como disponibilizou profissionais da saúde para dar orientações aos feirantes e visitantes sobre riscos do novo coronavírus e medidas de precauções.





ESTADO DE SERGIPE
PODER EXECUTIVO
MUNICÍPIO DE ITAPORANGA D'AJUDA

Boletim epidemiológico

No boletim desse sábado, 16, a Secretaria Municipal de Saúde informa mais dois (02) casos positivos para o Coronavírus em Itaporanga, com isso o município chega a 16 (dezesesseis) casos confirmados. Trata-se de dois homens, de 33 e 42 anos. Até o presente momento não foi possível contactar os pacientes, pois os mesmos registraram telefone e endereço incorretos ao realizar o exame em Clínica em Aracaju. As equipes continuam trabalhando na busca pelos mesmos, através de cadastros da Secretaria. Caso os pacientes se identifiquem, entrar em contato pelo Whatsapp da SMS - (79) 99851-8226.

Mais um paciente recebeu alta médica, trata-se de um homem de 41 anos. Dos 291 casos monitorados 207 pessoas foram liberadas, visto que passaram 14 dias de monitoramento sem apresentar sintomas da Covid-19.



Ressaltamos que é obrigatório o cumprimento do isolamento domiciliar em casos confirmados através de exames, conforme Portaria publicada em 17 de março de 2019 que, baseada na Lei 13.979, prevê detenção de um mês a um ano, além de multa para quem descumprir às medidas sanitárias preventivas.

Na oportunidade, a Secretaria aproveita para fortalecer a estratégia de conscientização sobre as medidas preventivas da Covid-19, recomendando a todos o USO DE MÁSCARA nos espaços públicos ou privados, visto que é um equipamento de proteção individual com maior efetividade no momento para a prevenção da Covid-19, além de ser obrigatório de acordo com lei estadual. Além disso, recomenda às pessoas que continuem cumprindo as orientações de ficar em casa e evitar aglomerações.

Após o árduo trabalho dos técnicos da Secretaria Municipal de Saúde, foi possível contactar os dois pacientes, conforme nota veiculada e transcrita abaixo:

A Secretaria Municipal de Saúde informa que os dois casos confirmados nesse sábado, 16, já foram contactados. Trata-se de dois homens, de 33 e 42 anos. Os dois pacientes residem em Aracaju. Um deles ao realizar o exame registrou que mora em Itaporanga por ter residência na Zona Rural do município. O outro paciente explicou ter colocado a cidade Itaporanga por ter dado o endereço da mãe, que mora na Zona Urbana do município. Ambos já receberam as orientações médicas, inclusive a do cumprimento de isolamento domiciliar. Os pacientes informaram que cumprirão a recomendação junto aos familiares na capital, porém por terem entrado nas estatísticas do município serão acompanhados por profissionais de Itaporanga. Os pacientes estão sendo monitorados por profissionais da SMS, bem como as pessoas que residem no mesmo ambiente.



**ESTADO DE SERGIPE
PODER EXECUTIVO
MUNICÍPIO DE ITAPORANGA D'AJUDA**

Dia 18 de maio de 2020

Comissão de Mobilização contra o Coronavírus e Defesa Civil Municipal dão continuidade as ações de prevenção ao Coronavírus

Entre as ações de prevenção ao Coronavírus, a Comissão de Mobilização contra o Coronavírus, junto a Defesa Civil Municipal, realizaram nessa segunda-feira, 18, ação educativa e controle sanitário no Terminal Rodoviário, ação educativa no Clube Social para usuários da Lotérica e Caixa Econômica, visitas e orientações em estabelecimentos comerciais no centro da cidade, além de reunião com representante do Conselho Tutelar e visita e orientações sobre o combate ao novo coronavírus nas Secretarias Municipais. As equipes realizam ações diariamente com a finalidade de conscientizar a população com relação à Covid-19.





**ESTADO DE SERGIPE
PODER EXECUTIVO
MUNICÍPIO DE ITAPORANGA D'AJUDA**

Boletim epidemiológico

No boletim desse segunda-feira, 18, a Secretaria Municipal de Saúde informa que os casos confirmados de Coronavírus em Itaporanga estão sendo monitorados por profissionais de saúde e foram orientados a cumprir isolamento domiciliar, bem como as pessoas que convivem com eles no mesmo ambiente.

Ressaltamos que é obrigatório o cumprimento do isolamento domiciliar em casos confirmados através de exames, conforme Portaria publicada em 17 de março de 2020 que, baseada na Lei 13.979, prevê detenção de um mês a um ano, além de multa para quem descumprir às medidas sanitárias preventivas.

Na oportunidade, a Secretaria aproveita para fortalecer a estratégia de conscientização sobre as medidas preventivas da Covid-19, recomendando a todos o USO DE MÁSCARA nos espaços públicos ou privados, visto que é um equipamento de proteção individual com maior efetividade no momento para a prevenção da Covid-19, além de ser obrigatório de acordo com lei estadual. Além disso, recomenda às pessoas que continuem cumprindo as orientações de ficar em casa e evitar aglomerações.



Dia 19 de maio de 2020

Comissão de Mobilização Contra o Coronavírus realiza ações na região Ipanema

As ações de prevenção ao Coronavírus em Itaporanga continuam, e nessa terça-feira, 19, a Comissão de Mobilização contra o Coronavírus, junto a Defesa Civil Municipal e Vigilância Sanitária, estiveram nos povoados Ipanema, Mata do Ipanema e Assentamento 08 de Março, onde foi diagnosticado que mais de 90% da população não cumpre a medida de obrigatoriedade do uso de máscara, como determina a Lei Estadual 8.677/2020.

“Nós ficamos muito preocupados, porque além do não cumprimento da lei, existe a resistência da população. Percebemos que existe uma dificuldade de conscientização dos moradores da região, que mesmo sendo longe do centro da cidade, é um povoado que tem visitas frequentes de pessoas de outras cidades, como Itabaiana e Areia Branca. Então definimos que vamos retornar a essa região com uma força-tarefa mais ampla para tentarmos mudar essa realidade”, explica a coordenadora do Comitê de Gerenciamento de Crise da Covid-19, Dra. Aline Ribeiro.

Entre as ações realizadas na comunidade tiveram visitas e orientações em estabelecimentos comerciais, distribuição de máscaras, aferição de temperatura, colagem de cartazes sobre a obrigatoriedade do uso de máscaras e interdição de espaços públicos que possam ter aglomerações.



**ESTADO DE SERGIPE
PODER EXECUTIVO
MUNICÍPIO DE ITAPORANGA D'AJUDA**

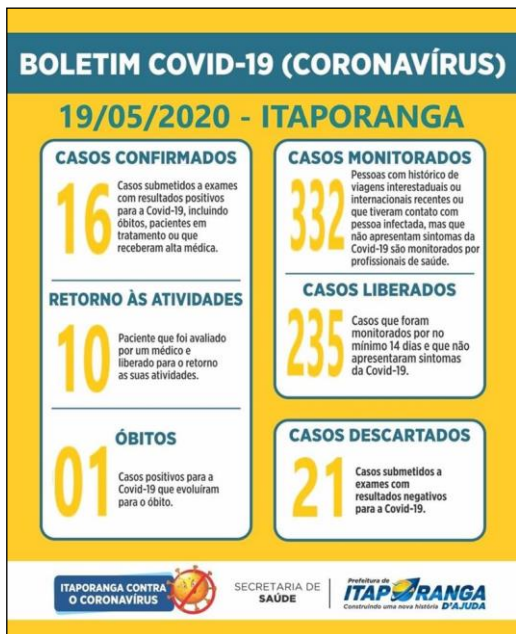


Boletim epidemiológico



**ESTADO DE SERGIPE
PODER EXECUTIVO
MUNICÍPIO DE ITAPORANGA D'AJUDA**

No boletim dessa terça-feira, 19, a Secretaria Municipal de Saúde informa que mais 03 (três)



pacientes que foram testados positivo e estavam cumprindo isolamento domiciliar foram liberados a retornar às suas atividades diárias. Trata-se de uma mulher de 21 anos e dois homens, de 24 e de 41 anos. Os demais casos confirmados de Coronavírus em Itaporanga estão sendo monitorados por profissionais de saúde e foram orientados a cumprir isolamento domiciliar, bem como as pessoas que convivem com eles no mesmo ambiente.

Ressaltamos que é obrigatório o cumprimento do isolamento domiciliar em casos confirmados através de exames, conforme Portaria publicada em 17 de março de 2019 que, baseada na Lei 13.979, prevê detenção de um mês a um ano, além de multa para quem descumprir às medidas sanitárias preventivas.

Na oportunidade, a Secretaria aproveita para fortalecer a estratégia de conscientização sobre as medidas preventivas da Covid-19, recomendando a todos o USO DE MÁSCARA nos espaços públicos ou privados, visto que é um equipamento de proteção individual com maior efetividade no momento para a prevenção da Covid-19, além de ser obrigatório de acordo com lei estadual. Além disso, recomenda às pessoas que continuem cumprindo as orientações de ficar em casa e evitar aglomerações.



**ESTADO DE SERGIPE
PODER EXECUTIVO
MUNICÍPIO DE ITAPORANGA D'AJUDA**

Ações Integradas Correlatas

Devido à mudança no tempo conforme as indicações meteorológicas, a Coordenadoria Municipal de Defesa e Proteção Civil realizou um mapeamento dos efeitos das chuvas no Município de Itaporanga D'Ajuda.

Com as fortes chuvas que iniciaram na noite da última terça-feira, a Defesa Civil Municipal realizou diversos atendimentos durante essa quarta-feira, 20, e preparou relatório referente aos incidentes ocorridos em todo o município. A Prefeitura de Itaporanga, por meio de suas Secretarias, estão alertas quanto aos fatos ocasionados e ao que ocorrer. As equipes estão desde o início da manhã trabalhando na resolução dos incidentes. A Defesa Civil Municipal, alerta ainda que as chuvas devem permanecer até essa quinta-feira, 21 de maio.

Preliminarmente, tem-se o seguinte boletim:



BOLETIM COMDEC Nº 001/2020.

COORDENADORIA MUNICIPAL DE PROTEÇÃO E DEFESA CIVIL

Decreto nº 6.088/2018.

1- AVISO METEOROLÓGICO Nº urn.oid:2.49.0.0.76.0.2020.11330.1

Fonte: Instituto Nacional de Meteorologia/INMET - Brasília, 20 de maio de 2020.

Aviso de: Acumulado de Chuva. Nível de Severidade: PERIGO.

Início: 20/05/2020 11h45min Fim: 21/05/2020 10h

Descrição: chuva entre 30 a 60 mm/h ou 50 a 100mm/dia. Risco: alagamentos, deslizamentos de encostas, transbordamentos de rios, em cidades com tais áreas de risco.

Resumo das Áreas atingidas: Alagoas, Bahia, Pernambuco e Sergipe. Incluindo Itaporanga d'Ajuda.

Maiores Informações: <http://alert-as.inmet.gov.br/cv/emergencia/cap/13574>

2- COLAPSO NA PAVIMENTAÇÃO ASFÁLTICA (SE 255)

A Rodovia Itabaiana/Itaporanga (SE 255) com 52 km de extensão, cedeu a pavimentação asfáltica no trecho próximo ao Povoado Ipanema, por conta do volume das chuvas. A Defesa Civil visitou o local para avaliação técnica, visando subsidiar o relatório que será enviado ao Departamento de Estradas de Rodagem – DER/SE. As comunidades atingidas foram: Ipanema, Mata do Ipanema, Serra do Ipanema, Assentamento 08 de Março e Ladeiras e fazendas, totalizando 476 famílias atingidas diretamente. COBRADE: 1.1.3.4.0

3- COLAPSO DE EDIFICAÇÃO CIVIL NO POVOADO TAPERA

A Defesa Civil, realizou visita *in situ*, onde ocorreu achatamento conjunto das paredes da estrutura de uma casa na Tapera. Além do técnico da COMDEC estiveram presentes trabalhadores da Secretaria de Assistência Social e Trabalho (assistente social e técnico responsável pelo benefício eventual de



**ESTADO DE SERGIPE
PODER EXECUTIVO
MUNICÍPIO DE ITAPORANGA D'AJUDA**

auxílio moradia), visando assegurar os direitos sociais a referida família. Foram concedidos benefícios eventuais de complementação alimentar (cesta básica) e aluguel social. COBRADE: 2.4.1.0.0

4- COLAPSO DE EDIFICAÇÃO CIVIL NO POVOADO IPANEMA

No Povoado Ipanema aconteceu colapso de edificação, com queda parcial de estrutura civil, a família composta por 01 adulto e duas crianças. O impacto na habitação decorreu das fortes chuvas, ficando a família desalojada¹. Cabe ressaltar que não foi possível a ida até o local hoje pela COMDEC, devido aos transtornos nas vias vicinais por conta das chuvas. Cabe ressaltar que por meio de contato com a SMAST, a família encontra-se em casa de familiares recebendo à assistência necessária. A Secretaria Municipal de Assistência Social e Trabalho já sinalizou positivo para concessão de benefícios eventuais, enviará no dia 21/05/2020 trabalhadores do SUAS, visando realizar visita domiciliar e os devidos encaminhamentos. COBRADE: 2.4.1.0.0

5- ALAGAMENTO NA ESTRADA DE ACESSO AO POVOADO COSTA

Ocorreu a extrapolação de capacidade de escoamento em decorrência de precipitações intensas. Aguardar o nível da água baixar. COBRADE: 1.2.3.0.0

6- TRANSBORDAMENTO NO RIO FUNDO

A sub-bacia hidrográfica do rio Fundo, afluente no baixo curso do rio Piauí, pela margem esquerda, localizada no Sudeste do estado de Sergipe. Suas águas abastecem a população da cidade de Itaporanga d'Ajuda e a demanda de muitos povoados e assentamentos. O rio Fundo possui dois afluentes, especificamente os rios: Taboca e Pedras, ambos transbordaram, deixando comunidades isoladas, na região que compreende desde o Riachinho ao Rio Fundo do Arame. A captação da água é feita pela DESO, que tem como procedimento padrão erguer a bomba de lugar, fator que suspende o abastecimento de água. Tal fenômeno decorre pelo escoamento superficial de alta velocidade e energia, provocado pelas chuvas intensas e concentradas, com elevação súbita das vazões e transbordamento brusco da calha fluvial. COBRADE: 1.2.2.0.0

7- TRANSBORDAMENTO DO RIO TEJUPEBA

No Povoado Nova Descoberta o rio Tejupeba transbordou, gerando alguns transtornos. A equipe do setor hidráulico da Secretaria de Obras, Transportes e Serviços Urbanos esteve no local, e avaliou que para reestabelecer os serviços de distribuição de água, deve-se esperar o nível da água baixar, pois, 01 bomba encontra-se submersa e a outra está próxima a margem do rio, com risco à vida dos funcionários, por ocorrência de possível descarga elétrica. Vale lembrar que galhos de uma árvore caiu sobre a bomba de distribuição. COBRADE: 1.2.2.0.0

Itaporanga D'Ajuda/SE, 20 de maio de 2020.


COORDENADORA DA COMDEC
Itaporanga D'Ajuda/SE

¹ Família Desalojada (Glossário de Defesa Civil): família e/ou Pessoa que foi obrigada a abandonar temporária ou definitivamente sua habitação, em função de evacuações preventivas, destruição ou avaria grave, decorrentes do desastre, e que, não necessariamente, carece de abrigo provido pelo Sistema.



**ESTADO DE SERGIPE
PODER EXECUTIVO
MUNICÍPIO DE ITAPORANGA D'AJUDA**

Dia 21 de maio de 2020

Comissão de Mobilização Contra o Coronavírus realiza ações na região do Povoado Araticum

As ações de prevenção ao Coronavírus em Itaporanga continuam, e nessa quinta-feira, 21, a Comissão de Mobilização contra o Coronavírus, esteve no povoado Araticum, onde foi diagnosticado que mais de 50% da população não cumpre a medida de obrigatoriedade do uso de máscara, como determina a Lei Estadual 8.677/2020.

Entre as ações realizadas na comunidade tiveram visitas e orientações em estabelecimentos comerciais, distribuição de máscaras, aferição de temperatura, colagem de cartazes sobre a obrigatoriedade do uso de máscaras e interdição de espaços públicos (quadras e campos de futebol) dos quais foram registradas denúncias de descumprimento das portarias, sendo utilizados para partidas de futebol em finais de semana gerando aglomerações.

Dia 21 de maio de 2020

Comissão de Mobilização Contra o Coronavírus realiza ação no Conjunto COHAB

Dando continuidade às ações do Comitê Municipal de Gerenciamento de Crise do COVID-19, a Comissão de Mobilização contra o coronavírus retornou ao conjunto COHAB em resposta às denúncias recebidas sobre o descumprimento das portarias no que se refere a uso de espaços públicos para gerar aglomerações, tendo em vista que no dia 12 de maio fora interditado por esta comissão o campo de areia em frente a praça da COHAB, e em entrevista concedida à CAUEIRA FM no dia 18 deste um ouvinte fez a denúncia de que moradores desta comunidade violaram as sinalizações de interdição e realizaram partidas de futebol naquele local.

Sendo assim, a comissão retornou e sinalizou a interdição, dando orientações a populares sobre a necessidade de evitar aglomerações objetivando o controle da PANDEMIA DO COVID-19.



ESTADO DE SERGIPE
PODER EXECUTIVO
MUNICÍPIO DE ITAPORANGA D'AJUDA

Ações Integradas Correlatas



**BOLETIM COMDEC Nº 002/2020. COODENADORIA
MUNICIPAL DE PROTEÇÃO E DEFESA CIVIL
Lei Municipal nº 522/2014 - Decreto/Nomeação nº 6.088/2018.**

1- AVISO METEOROLÓGICO Nº urn.oid: 2.49.0.0.76.0.2020.11332.2

Fonte: Instituto Nacional de Meteorologia/INMET - Brasília, 21 de maio de 2020.
Aviso de: Acumulado de Chuva. Nível de Severidade: PERIGO.
Início: 20/05/2020 18h40min Fim: 22/05/2020 11h
Descrição: chuva entre 30 a 60 mm/h ou 50 a 100mm/dia.
Risco: alagamentos, deslizamentos de encostas, transbordamentos de rios, em cidades com tais áreas de risco.
Resumo das Áreas atingidas: Alagoas, Bahia e Sergipe. Incluindo Itaporanga d'Ajuda.
Maiores Informações: <http://alert-as.inmet.gov.br/cv/emergencia/cap/13588>

2- ALAGAMENTO EM RUAS DO POVOADO CAUEIRA

Os fortes volumes pluviométricos atingiram ruas no Povoado Caueira, no trecho próximo a mercearia do Biró. A equipe da Secretaria Municipal de Obras, Transportes e Serviços Urbanos esteve no local, realizou a avaliação técnica, providenciou a aquisição de duas (02) motos bombas e 150 tubos/6m, visando o serviço de drenagem, evitando assim que os moradores da área ficassem ilhados. A extrapolação da capacidade de escoamento, gerou acúmulo de água nas ruas, em decorrência das precipitações intensas. Cabe ressaltar que as águas drenadas, estão sendo escoadas para um curso d'água que se localiza a 450m de distância. **Cobarde²: 1.2.3.0.0**

3- ENXURRADA NA RUA DAS LAJES

Jogar lixo nas ruas, rios e córregos provoca um grande prejuízo para toda a população itaporanguense. Na região da Rua Das Lajes, o acúmulo de lixo no canal, expôs o problema da sujeira que dificulta a passagem da água. Registra-se que o escoamento superficial foi de alta velocidade e energia, provocado por chuvas intensas e concentradas, com elevação súbita das vazões e transbordo brusco da calha fluvial. A Secretaria Municipal de Obras,

² Classificação e Codificação Brasileira de Desastres (Cobrade)



**ESTADO DE SERGIPE
PODER EXECUTIVO
MUNICÍPIO DE ITAPORANGA D'AJUDA**

Transportes e Serviços Urbanos, realizou a limpeza, desobstrução e alargamento; a vazão retornou ao normal. Ainda, ocorreu a limpeza em outros córregos localizados na sede municipal, totalizando 5.000 m² de área com cobertura dos serviços prestados. **Cobarde: 1.2.2.0.0**

4- ALAGAMENTO NO POVOADO GRAVATÁ

As fortes chuvas vêm contribuindo para o extrapolar da capacidade de escoamento das águas, provocando o acúmulo nas ruas. Na comunidade do Gravatá, o intenso volume de água escoava para parte mais baixa, em decorrência da gravidade. Cabe ressaltar a inexistência de sistema de drenagem pluvial. Importa destacar que duas bombas foram danificadas, as de maior vazão. A equipe do Setor Hidráulico já esteve no local para avaliação técnica, e, constatou que os serviços de reparos nos maquinários dependem de o nível das águas baixarem. **Cobarde: 1.2.3.0.0**

Nota Informativa: A equipe do Setor Hidráulico da Secretaria de Obras, Transportes e Serviços Urbanos, realizou hoje pela manhã os serviços de manutenção nos equipamentos atingidos pelas fortes chuvas no Povoado Nova Descoberta (20/05/2020), a saber: 01 bomba voltou a funcionar e a outra foi levada para à manutenção.

Itaporanga d'Ajuda, 21 de maio de 2020.

COORDENADORA DA COMDEC

Itaporanga d'Ajuda/SE



ESTADO DE SERGIPE
PODER EXECUTIVO
MUNICÍPIO DE ITAPORANGA D'AJUDA

Atendimentos na Unidade de Referência para pacientes em Síndrome Respiratória

Aguda na Clínica Umberto Mandarino

Mês de referência: maio/2020

DATA	TOTAL Nº DE ATENDIMENTOS SINDROME GRIPAL	TOTAL Nº DE ATENDIMENTOS SINDROME GRIPAL ZONA URBANA	TOTAL Nº DE ATENDIMENTOS SINDROME GRIPAL ZONA RURAL	TOTAL Nº DE ATENDIMENTOS SINDROME GRIPAL OUTROS MUNICIPIOS
01/05/2020	05	01	04	----
02/05/2020	07	04	03	----
03/05/2020	04	01	03	----
04/05/2020	10	08	02	----
05/05/2020	15	10	05	----
06/05/2020	20	06	13	01 (Aracaju)
07/05/2020	09	04	04	01 (Aracaju)
08/05/2020	05	02	03	----
09/05/2020	06	05	01	-----
10/05/2020	08	03	05	-----
11/05/2020	11	06	02	01 (São Cristóvão) 02 (Parque Santa Rita)
12/05/2020	12	04	06	02 (São Cristóvão)
13/05/2020	16	11	05	-----
14/05/2020	21	12	08	01 (Parque Santa Rita)
15/05/2020	11	05	05	01 (Lagarto)
16/05/2020	12	06	04	02 (Lagarto/ Socorro)
17/05/2020	07	04	02	01 (São Cristóvão)
18/05/2020	17	04	10	03 (Parque Santa Rita)
19/05/2020	12	05	07	-----
20/05/2020	12	07	04	01 (Parque Santa Rita)
TOTAL	220	108	96	16

IMPLANTAÇÃO DE BARREIRAS SANITÁRIAS

Estratégia de Educação em Saúde Coletiva.



**Comissão Municipal de Mobilização contra o
COVID-19
Itaporanga D’Ajuda/SE.**

**Praça Getúlio Vargas, 22 – Centro Itaporanga D’Ajuda – Sergipe CEP 49.120-000
Fone 79 3264 2700**



**ESTADO DE SERGIPE
PODER EXECUTIVO
MUNICÍPIO DE ITAPORANGA D'AJUDA**

OTÁVIO SILVEIRA SOBRAL
PREFEITO MUNICIPAL

JOSÉ AUGUSTO RIBEIRO
SECRETÁRIO MUNICIPAL DE SAÚDE

IZABEL CRISTINA OLIVEIRA SOBRAL
SECRETÁRIA DE ASSISTÊNCIA SOCIAL E TRABALHO

ALISSANDRA DO MONTE BARROSO RAMO
SECRETARIA DE OBRAS, TRANSPORTES E SERVIÇOS URBANOS

EDWELTON GOIS SILVA
SECRETARIA MUNICIPAL DE ADMINISTRAÇÃO GERAL

JOSÉ AUGUSTO DE AZEVEDO GARÇÃO FILHO
SECRETARIA MUNICIPAL DE MEIO AMBIENTE

ALINE CHRISTINA RIBEIRO OLIVEIRA
RESPONSÁVEL TÉCNICA PELAS COMISSÕES DE MONITORAMENTO E
MOBILIZAÇÃO DO COMITÊ MUNICIPAL DE GERENCIAMENTO DE CRISE DO
CORONAVIRUS – COVID-19

WANESSA SOUZA AMAZONAS
COORDENADORA DA VIGILÂNCIA SANITÁRIA

GISÉLIA ARAÚJO TAVARES CHAGAS
COORDENADORA DA PROTEÇÃO BÁSICA

THAISLANE ANDRADE SANTOS ACIOLI
VIGILÂNCIA EPIDEMIOLÓGICA

JANE ALVES SANTOS
COORDENADORA DA DEFESA CIVIL (COMDEC)

JULICE SILVEIRA PINTO
REPRESENTANTE DO DEPARTAMENTO DE COMUNICAÇÃO – ASCOM



**ESTADO DE SERGIPE
PODER EXECUTIVO
MUNICÍPIO DE ITAPORANGA D'AJUDA**

APRESENTAÇÃO

Por definição, barreira sanitária, em linhas gerais, é o mecanismo legal utilizado por autoridades governamentais, para impedir ou restringir a circulação de organismos vivos, evitando ou prevenindo riscos de contaminação e disseminação de doenças que possam ameaçar a saúde de seres humanos.

Nessa perspectiva a Prefeitura de Itaporanga d'ajuda, por meio do Comitê Municipal de Gerenciamento de Crise do CORONAVIRUS – COVID-19, iniciarão as barreiras sanitárias a partir de 16 de maio de 2020 e as demais serão implantadas gradativamente, visando à adoção de outras estratégias para o enfretamento a propagação do novo coronavírus no município. A 1ª Barreira Sanitária acontecerá das 6h às 12h, na Avenida Governador Lourival Batista (Trecho – Entrada da Cidade) e na Rodovia Arnaldo Garcez (Trecho – Acesso ao Conjunto Mutirão).

O intento será uma ação conjunta, com equipes multiprofissionais, tendo o objetivo de orientação aos munícipes e visitantes que adentrarem pelas principais vias de acesso as localidades pertencentes ao território de Itaporanga d'Ajuda, sejam, pedestres, motociclistas, motoristas, e afins, acerca das medidas de enfretamento ao novo coronavírus (covid-19).

O Comitê de Gerenciamento de Crise, representando por suas Comissões de Monitoramento e Mobilização, em conjunto com servidores remanejados de outras secretarias, Vigilância em Saúde e Sanitária, Defesa Civil (COMDEC) e voluntários, irão reforçar a vigilância nas portas de entrada da cidade, com o apoio da Polícia Militar e Polícia Federal.

E, é com esse firme propósito que o governo de Itaporanga d'Ajuda realizará as barreiras sanitárias nos acessos ao município, respeitando que as barreiras ocorram sem ferir regras de mobilidade urbana e de circulação de bens.

OBJETIVOS:

GERAL:

Instituir barreiras sanitárias em pontos estratégicos, na intenção de verificar as condições epidemiológicas das pessoas que transitam pelo município de Itaporanga D'Ajuda,

ESPECÍFICOS:

- Realizar ações de prevenção e controle do Covid-19.
- Evitar a entrada de pessoas infectadas ou com suspeita do novo coronavírus e proteger a população.
- Promover a orientação da população por meio da educação em saúde pública quanto aos temas relacionados ao novo Coronavírus.



**ESTADO DE SERGIPE
PODER EXECUTIVO
MUNICÍPIO DE ITAPORANGA D'AJUDA**

META: Atingir 80% das pessoas em cada barreira sanitária realizada.

JUSTIFICATIVA

Considerando que a Lei nº 13.979, de 6 de fevereiro de 2020, dispõe sobre medidas para enfrentamento da situação de emergência em saúde pública de importância internacional decorrente do novo Coronavírus, bem como a Declaração de Emergência em Saúde Pública de Importância Nacional – ESPIN veiculada pela Portaria n. 188/GM/MS, em 4 de fevereiro de 2020.

E, partindo dessa premissa normativa elencada acima, é que o Poder Executivo Municipal disciplinou mediante o Decreto nº 7.590 de 17 de março de 2020, o regramento sobre a situação de emergência em saúde Pública no município de Itaporanga D'Ajuda, em razão de surto de doença respiratória – 1.5.1.1.0 – coronavírus e dispõe as medidas para o enfrentamento. Ainda, cita-se o Decreto nº 7.595 de 26 de março de 2020, atualiza e estabelece novas medidas de enfrentamento e prevenção a epidemia causada pelo COVID-19 no Município de Itaporanga D'Ajuda, e dá outras providências.

Assim sendo, e tendo em vista os dados atuais de Itaporanga d'Ajuda, relacionados a propagação da COVID19, que já vislumbram 11 casos confirmados da doença; 01 óbito; 267 casos monitorados (Fonte: Boletim Diário (Coronavírus 13/05/2020 - Secretaria de Saúde), torna-se imperativo medidas enérgicas no intuito de implantação de barreiras sanitárias.

ESTRATÉGIAS DE AÇÃO

Os serviços ofertados a população serão:

1. Higienização das mãos;
2. Sanitização dos veículos (pneus, maçanetas das portas);
3. Distribuição de máscaras de proteção;
4. Aferição de temperatura;
5. Coleta de Informações;
6. Orientações em saúde pública, acerca da COVID-19.



**ESTADO DE SERGIPE
PODER EXECUTIVO
MUNICÍPIO DE ITAPORANGA D'AJUDA**

RECURSOS:

Humanos:

Serviços Prestados	Quantidade
Higienização das mãos;	08
Sanitização dos veículos (pneus, maçanetas, xxx portas);	-
Distribuição de máscaras de proteção;	06
Aferição de temperatura;	04
Coleta de Informações;	08
Orientações.	06
Total	32

Materiais:

Insumos	Quantidade
Termômetros	04
EPI's luvas, máscaras, protetor facial, capote, macacão (sanitização)	-
Recipientes para álcool	08
Líquido desinfetante	-
Faixas	02
Água mineral (copos)	-
Lanche	50

PERÍODO DE EXECUÇÃO:

Início: 16/05/2020

Término: Enquanto a estratégia da barreira sanitária se fizer necessário.

AVALIAÇÃO:

Serão produzidos relatórios parcial e geral sobre as ações desenvolvidas. Os dados coletados nas barreiras sanitárias executadas durante o período de pandemia, sendo tabulados, sistematizados e analisados, e dado ampla divulgação nas redes sociais do município dos resultados obtidos.



**ESTADO DE SERGIPE
PODER EXECUTIVO
MUNICÍPIO DE ITAPORANGA D'AJUDA**



**ESTADO DE SERGIPE
PODER EXECUTIVO
MUNICÍPIO DE ITAPORANGA D'AJUDA**

Legislação Municipal editada relacionada ao enfrentamento do COVID-19

1. Decretos

1. Decreto nº 7.590 – 17 de março – Declara Situação de Emergência em Saúde Pública no Município de Itaporanga D'Ajuda, em razão de surto de doença respiratória – 1.5.1.1.0 – Coronavírus e dispõe sobre as medidas para seu enfrentamento, previstas na Lei Federal nº 13.979, de 06 de Fevereiro de 2020.
2. Decreto nº 7.595 – 26 de março – Atualiza e estabelece novas medidas de enfrentamento e prevenção á epidemia causada pelo COVID-19 no Município de Itaporanga D'Ajuda, e dá outras providências.
3. Decreto nº 7.596 – 01 de abril – Atualiza Decreto nº 7.595/2020 com Relação ás novas medidas de enfrentamento e prevenção á epidemia causada pelo COVID-19 no Município de Itaporanga D'Ajuda, e dá outras providências.
4. Decreto nº 7.600 – 09 de abril – Dispõe sobre a redução 50% (cinquenta por cento) nos subsídios do Prefeito Municipal de Itaporanga D'Ajuda e dá outras providências.
5. Decreto nº 7.606 – 16 de abril – Abre Credito Extraordinário no valor de 188.923 (Cento e Oitenta e Oito Mil e Novecentos e Vinte e Três Reais e Sessenta e Oito Centavos) e dá outras providências.
6. Decreto nº 7.610 – 27 de abril – Dispõe estratégias com a Evolução do Cenário Epidemiológico em virtude da pandemia do coronavírus – COVID 19, no Município de Itaporanga d'Ajuda/SE, e dá outras providências.
7. Decreto nº 7.611 – 30 de abril – Dispõe estratégias com o manejo de corpos no contexto da pandemia do coronavírus – COVID-19, no Município de Itaporanga D'Ajuda/SE, e dá outras providências.
8. Decreto nº 7.613 – 04 de maio - Institui barreira sanitária para enfrentamento ao novo coronavírus (Covid-19), e dá outras providências.
9. Decreto nº 7.614 – 04 de maio - Institui o Comitê Municipal de Gerenciamento de crise do coronavírus – COVID-19, e nomeia os seus membros.
10. Decreto nº 7.615 – 11 de maio – Acrescenta dispositivos ao Decreto nº 7.590, de 17 de março de 2020, que dispõe sobre o expediente administrativo nós órgãos e



**ESTADO DE SERGIPE
PODER EXECUTIVO
MUNICÍPIO DE ITAPORANGA D'AJUDA**

entidades da Administração Pública Municipal, em face das medidas para enfrentamento da emergência decorrente do Coronavírus (COVID-19), e dá providências correlatas.

11. Decreto nº 7.619 – 21 de maio – Acrescenta dispositivos ao Decreto nº 7.590, de 17 de março de 2020, que dispõe sobre o expediente em empresas privadas, em face das medidas para enfrentamento da emergência decorrente do Coronavírus (COVID-19), e dá providências correlatas.

2. Portarias

1. Portaria nº 054 – 18 de março – Dispõe sobre medidas adotadas pela Secretaria de Educação no tocante ao enfrentamento e prevenção no tocante ao enfrentamento e prevenção a pandemia do COVID-19 e dá outras providências.

2. Portaria nº 055 – 18 de março – Dispõe sobre medidas adotadas pela Secretaria Municipal de Administração Geral no tocante ao enfrentamento e prevenção a pandemia do COVID-19 e dá outras providências.

3. Portaria nº 59 – 18 de março – Dispõe sobre medidas adotadas pela Secretaria de Assistência Social e Trabalho no tocante ao enfrentamento e prevenção a pandemia do COVID-19, e dá outras providências.

4. Portaria nº 63 – 20 de março – “Dispõe sobre medidas adotadas pela Secretaria Municipal de Saúde, no tocante ao Enfretamento de prevenção á pandemia do COVID-19 e dá outras providências.

5. Portaria nº 81 – 30 de março – Atualiza e estabelece medidas adotadas pela Secretaria Municipal de Administração Geral, no tocante ao enfrentamento e prevenção á pandemia do COVID-19 e dá outras providências.

6. Portaria nº 84 – 01 de abril – Cria Comissão para o Planejamento e o Acompanhamento Logístico dos Procedimentos Necessários á Elaboração dos Critérios para Distribuição dos Kits de Alimentação Escolar, Nomeia Membros e dá outras providências.

7. Portaria nº 100 – 28 de abril – Estabelece medidas adotadas pela Secretaria Municipal de Educação na adequação do Calendário Escolar 2020 e estratégias



**ESTADO DE SERGIPE
PODER EXECUTIVO
MUNICÍPIO DE ITAPORANGA D'AJUDA**

para o rendimento escolar no Município de Itaporanga D'Ajuda/SE, e dá outras providências.

8. Portaria nº 103 – 06 de maio – Institui Equipe de Governança para coordenar a proposta de ensino remoto do Sistema Municipal de Ensino, enquanto durar a pandemia do COVID-19 do Município de Itaporanga D'Ajuda SE, e dá outras providências.

3. Instrução Normativa

1. Instrução Normativa nº 001/2020 de 11 de maio de 2020 – Estabelece diretrizes e orientações para auxiliar as Instituições de Educação que integram o Sistema Municipal de Ensino nas atividades remotas, durante a pandemia do novo coronavírus COVID-19, no Município de Itaporanga D'Ajuda/SE e dá outras providências.

4. Resolução

Resolução nº 002/2020 – de 18 de maio de 2020 – Dispõe sobre a orientação para conduta em Velórios, Cremação e, Sepultamento de pessoas durante o período de pandemia do COVID-19, no município de Itaporanga D'Ajuda.